



DOLNY ŚLĄSK

dobra perspektywa
www.dolnyslask.pl

***Praktyczne założenia planowania urządzeniowo-rolnego
w aspekcie przygotowania obiektu do scalenia gruntów
na przykładzie doświadczeń dolnośląskich***



Marek Bittner

Dolnośląskie Biuro Geodezji i Terenów Rolnych we Wrocławiu

Szreniawa, 23 października 2019 r.



**UCHWAŁA NR LVIII/1025/10
SEJMIKU WOJEWÓDZTWA DOLNOŚLĄSKIEGO**

z dnia 8 lipca 2010 r.

**w sprawie likwidacji zakładu budżetowego pod nazwą Dolnośląskie Biuro Geodezji
i Terenów Rolnych w celu przekształcenia w jednostkę budżetową**

Na podstawie art. 13 pkt 20 ustawy z dnia 5 czerwca 1998 r. o samorządzie województwa (t.j. Dz. U. z 2001 r. Nr 142 poz. 1590 z późn. zm.¹⁾) w związku z art. 87 ust. 1 pkt 2, art. 88 ust. 1 pkt 2, ust. 2 i 3, art. 100 ustawy z dnia 27 sierpnia 2009 r. – Przepisy wprowadzające ustawę o finansach publicznych (Dz. U. Nr 157, poz. 1241 i Nr 219, poz. 1706), art. 12 ust. 1 pkt 2 i ust. 2 ustawy z dnia 27 sierpnia 2009 r. o finansach publicznych (Dz. U. Nr 157 poz. 1240 oraz z 2010 r. Nr 28, poz. 146) uchwałe się, co następuje:

§ 1. Z dniem 31 grudnia 2010 r. likwiduje się, w celu przekształcenia go w jednostkę budżetową, zakład budżetowy pod nazwą Dolnośląskie Biuro Geodezji i Terenów Rolnych we Wrocławiu, zwany dalej „zakładem”.

§ 2. 1. Z dniem 1 stycznia 2011 r., w celu realizacji zadań zakładu, tworzy się jednostkę budżetową pod nazwą Dolnośląskie Biuro Geodezji i Terenów Rolnych we Wrocławiu, zwana dalej jednostką.

2. Jednostka podejmuje statut, w brzmieniu określonym w załączniku do uchwały.

§ 3. Jednostka, przyjmując mienie znajdujące się w użytkowaniu zakładu, jego należności, zobowiązania, dokumentację finansową, administracyjną oraz kadrową.

§ 4. Pracownicy zakładu, z dniem 1 stycznia 2011 r., stają się pracownikami jednostki.

§ 5. Wykonanie uchwały powierza się Zarządowi Województwa Dolnośląskiego.

§ 6. Uchwała wchodzi w życie z dniem podjęcia.

PRZEWODNICZĄCY SEJMIKU
WOJEWÓDZTWA DOLNOŚLĄSKIEGO
Henryk Piskorski

¹⁾ Z treści tekstu jednolitego wymienionej ustawy zostały ogłoszone w Dz. U. z 2002 r. Nr 23, poz. 270, Nr 62, poz. 598, Nr 153, poz. 1271 i Nr 214, poz. 1406, z 2003 r. Nr 162, poz. 1562, z 2004 r. Nr 102, poz. 1035, Nr 176, poz. 1206, Nr 167, poz. 1259, z 2006 r. Nr 126, poz. 875 i Nr 227, poz. 1653, z 2007 r. Nr 173, poz. 1218, z 2008 r. Nr 180, poz. 1111, Nr 216, poz. 1370 i Nr 223, poz. 1458, z 2009 r. Nr 157, poz. 1241 oraz z 2010 r. Nr 28, poz. 142 i 146 i Nr 10, poz. 230.

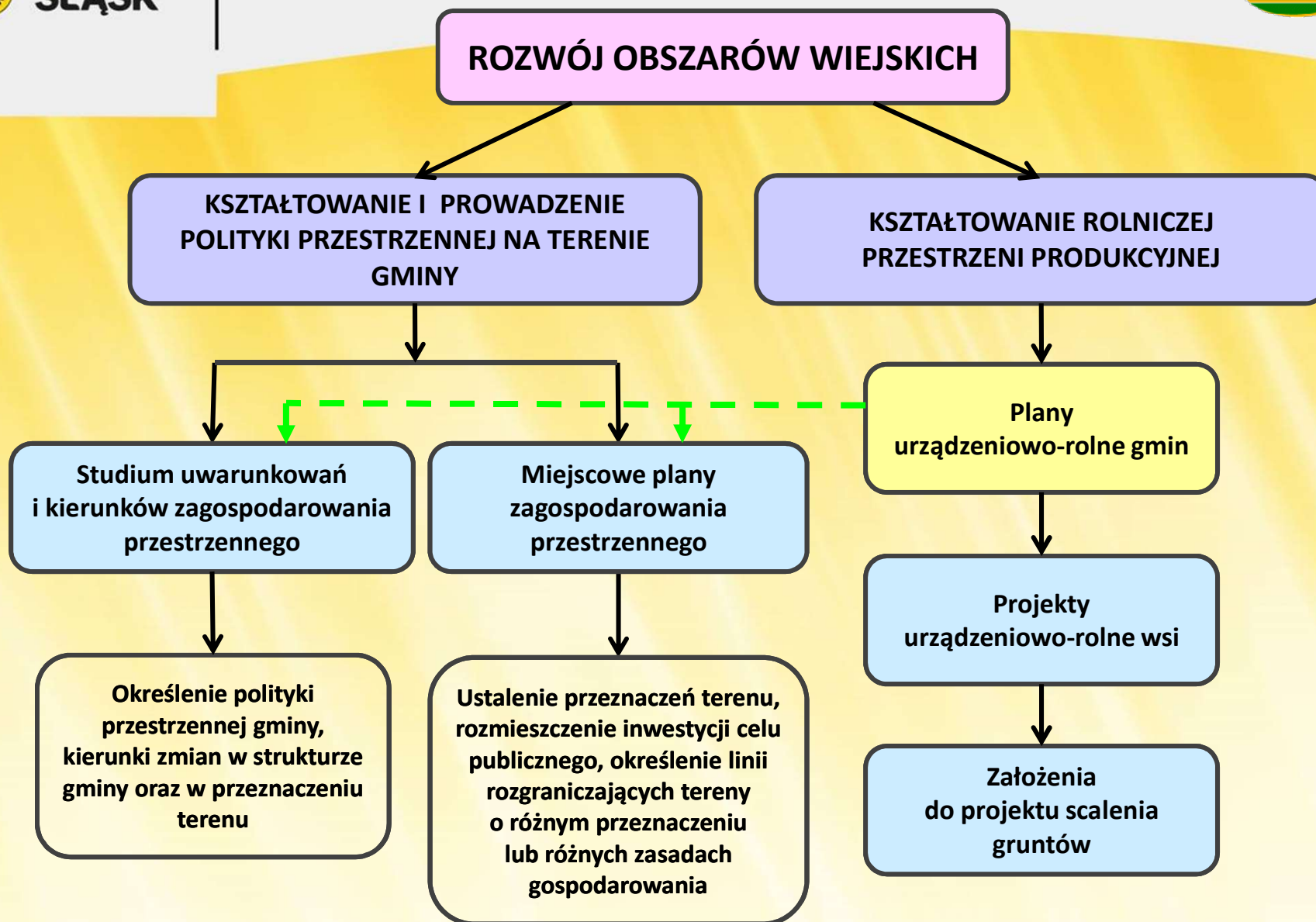
Załącznik do uchwały XVII/454/15
Sejmiiku Województwa Dolnośląskiego
z dnia 30 grudnia 2015r.

STATUT

Dolnośląskiego Biura Geodezji i Terenów Rolnych we Wrocławiu

§ 1. Dolnośląskie Biuro Geodezji i Terenów Rolnych we Wrocławiu, zwane dalej „Biurem” jest wojewódzką samorządową jednostką organizacyjną, której przedmiotem działalności jest wykonywanie prac z zakresu geodezji, kartografii i urzędzeń rolnych, projektowych i programowych przypisanych województwu wynikających z ustaw oraz prac geodezyjno-kartograficznych dla zadań leżących w zakresie działania wojewódzkich jednostek organizacyjnych, w szczególności:

- 1) analizy zmian w strukturze agrarnej oraz programowanie i koordynacja prac urzędzeniowo – rolnych;
- 2) monitorowanie zmian w sposobie użytkowania gruntów i ich bonitacji;
- 3) opracowanie założeń do projektu scalenia gruntu;
- 4) wykonywanie scaleń i wymiany gruntów;
- 5) wykonywanie opracowań geodezyjnych związanych z zakładaniem, prowadzeniem, aktualizacją i modernizacją ewidencji gruntów i budynków na obszarach wsi obejmowanych pracami scaleniowo – wymiennymi;
- 6) opracowanie dokumentacji geodezyjnej do założenia ksiąg wieczystych po scaleniu i wymianie gruntów;
- 7) wykonywanie prac geodezyjnych niezbędnych do opracowania projektów zagospodarowania poscaleniowego oraz geodezyjna realizacja tych projektów;
- 8) wykonywanie prac geodezyjno-kartograficzno-prawnych przy podziałach nieruchomości i ustalaniu granic nieruchomości stanowiących mienie województwa wraz z dokumentacją do ujawnienia w księgach wieczystych w tym nieruchomości drogowych lub nabywanych pod drogi oraz nieruchomości stanowiących własność państwa służących realizacji zadań województwa;
- 9) wykonywanie ponownej gleboznawczej klasyfikacji gruntów zmeliorowanych, rekultywowanych i ulepszonych, zmienionych klas gruntów i użytków rolnych;
- 10) kontrole gleboznawcza klasyfikacji gruntów;
- 11) opracowanie planów urzędzeniowo - rolnych gmin oraz projektów urzędzeniowo – rolnych wsi i gospodarstw rolnych, z uwzględnieniem wymogów ochrony i kształtowania środowiska przyrodniczego, krajobrazu oraz ochrony gruntów rolnych;
- 12) wykonywanie prac geodezyjnych, kartograficznych, urzędzeniowo-rolnych i projektowych wynikających z zawartych porozumień samorządu województwa z administracją rządową i jednostkami samorządu terytorialnego;
- 13) opracowanie dokumentacji geodezyjnej do sporządzenia projektu rekultywacji gruntów zdewastowanych lub zdegradowanych w wyniku działania nieznanymi sprawców, w tym dokumentacji projektowej rekultywacji na cele rolne lub leśne oraz dokumentacji technicznej dróg transportu rolnego;



PODSTAWY PRAWNE REALIZACJI PLANÓW URZĄDZENIOWO-ROLNYCH GMIN

Prawo geodezyjne i kartograficzne

Art. 6a [Organy służby geodezyjnej]

1. Służbę Geodezyjną i Kartograficzną stanowią:
 - 2) organy administracji geodezyjnej i kartograficznej:
 - a) **marszałek województwa** wykonujący zadania przy pomocy **geodety województwa (...)**,

Art. 7c. [Zadania marszałka]

1. **Do zadań marszałka województwa należy w szczególności:**
 - 4) analiza zmian w strukturze agrarnej oraz **programowanie i koordynacja prac urządzeniowo-rolnych;**
 - 5) monitorowanie zmian w sposobie użytkowania gruntów oraz ich bonitacji;

Ustawa o samorządzie gminnym

Art. 18. [Właściwość rady]

2. Do wyłącznej właściwości rady gminy należy:
 - 6) uchwalanie programów gospodarczych;

Na terenie województwa dolnośląskiego plany urządzeniowo-rolne gmin wykonuje pod nadzorem Geodety Województwa:

Dolnośląskie Biuro Geodezji i Terenów Rolnych we Wrocławiu

PLAN URZĄDZENIOWO-ROLNY GMINY

Analiza stanu istniejącego

Ustalenia planu urządzeniowo-rolnego

Plansza wniosków

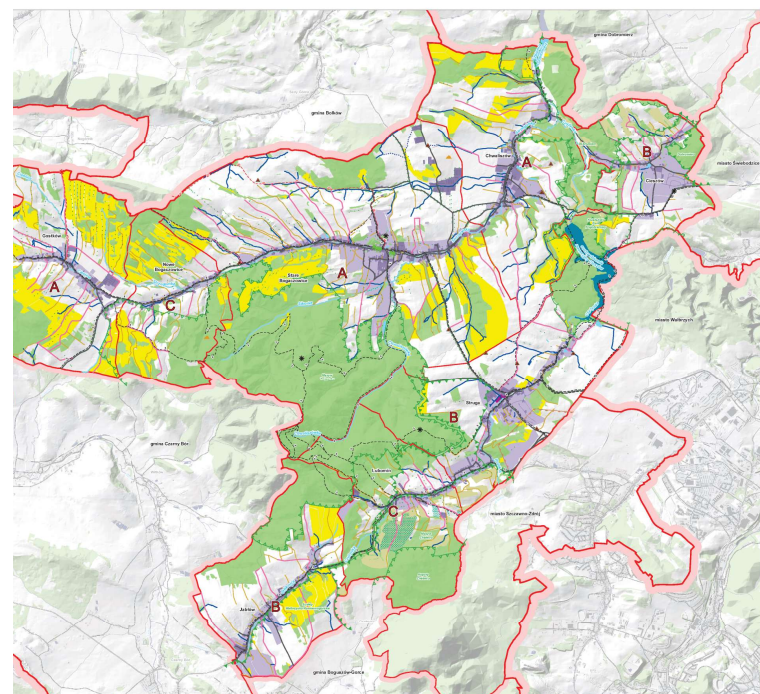
Spis treści

Spis treści.....	1
Wprowadzenie.....	4
I. ANALIZA STANU ISTNIEJĄCEGO.....	6
1. Położenie i podział administracyjny.....	6
2. Warunki naturalne.....	6
2.1. Fizjografia i rzeźba terenu.....	6
2.2. Budowa geologiczna i surowce.....	6
2.3. Warunki klimatyczne.....	6
2.4. Wody powierzchniowe i podzi.....	6
2.5. Gleby.....	6
2.5.1. Podłoże glebowe i typy g.....	6
2.5.2. Gleboznawcza klasyfikac.....	6
2.5.3. Kompleksy przydatności.....	6
2.6. Zagrożenie erozją.....	6
3. Obszary chronione, kulturowe ora.....	6
3.1. Szata roślinna i świat zwierzęcy.....	6
3.2. Walory kulturowe.....	6
3.3. Zagospodarowanie turystyczne.....	6
4. Demografia i wybrane zagadnienia.....	6
4.1. Ludność wiejska.....	6
4.2. Ludność rolnicza.....	6
4.3. Infrastruktura społeczna.....	6
5. Organizacja rolniczej przestrzeni p.....	6
5.1. Struktura użytkowania gruntów.....	6
5.2. Struktura gruntów ornyczych i uży.....	6
5.3. Struktura władania gruntami.....	6
5.4. Struktura władania użytkami re.....	6
5.5. Struktura ilościowa i obszarow.....	6
5.6. Rozdrobnienie gruntów w gosp.....	6
Plan urządzeniowo-rolny	



PLAN URZĄDZENIOWO-ROLNY GMINY STARE BOGACZOWICE

Skala 1:20 000



Legenda

GRANICE ADMINISTRACYJNE

- granica powiatu
- granica powiatowo-gminna
- granica gminy

SIATKI WODNE

- siatki wodne
- siatki wodne - plan
- siatki wodne - teren
- siatki wodne - plan
- siatki wodne - teren

WARTOŚCIOWO-ECOLOGICZNA WARTOŚĆ

- obszary chronione
- obszary chronione - plan
- obszary chronione - teren
- obszary chronione - plan
- obszary chronione - teren
- obszary chronione - plan
- obszary chronione - teren

WARTOŚCIOWO-PROSTOROWA I PLAN WYKONAWCZY

- obszary chronione
- obszary chronione - plan
- obszary chronione - teren
- obszary chronione - plan
- obszary chronione - teren
- obszary chronione - plan
- obszary chronione - teren

WARTOŚCIOWO-PROSTOROWA I PLAN WYKONAWCZY - PLAN

- A
- B
- C

Wieloletnie Stronowanie

RODZAJ	PLAN URZĄDZENIOWO-ROLNY GMINY STARE BOGACZOWICE
SKALA	1:20 000
WYKONAWCA	Wrocławskie Biuro Geodezji i Terenów Rolnych we Wrocławiu
OPIS	Plan Urządzeniowo-Rolny Gminy Stare Bogaczowice
WYKONAWCA	Wrocławskie Biuro Geodezji i Terenów Rolnych we Wrocławiu
AUTOR	Agrykola Dolnośląska
WYKONAWCA	Wrocławskie Biuro Geodezji i Terenów Rolnych we Wrocławiu

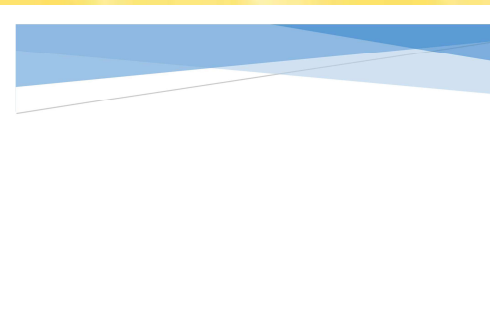
PLAN URZĄDZENIOWO-ROLNY GMINY

← Analiza stanu istniejącego

↓ Ustalenia planu urządzeniowo-rolnego

→ Plansza wniosków

+ GEOBAZA BDUR

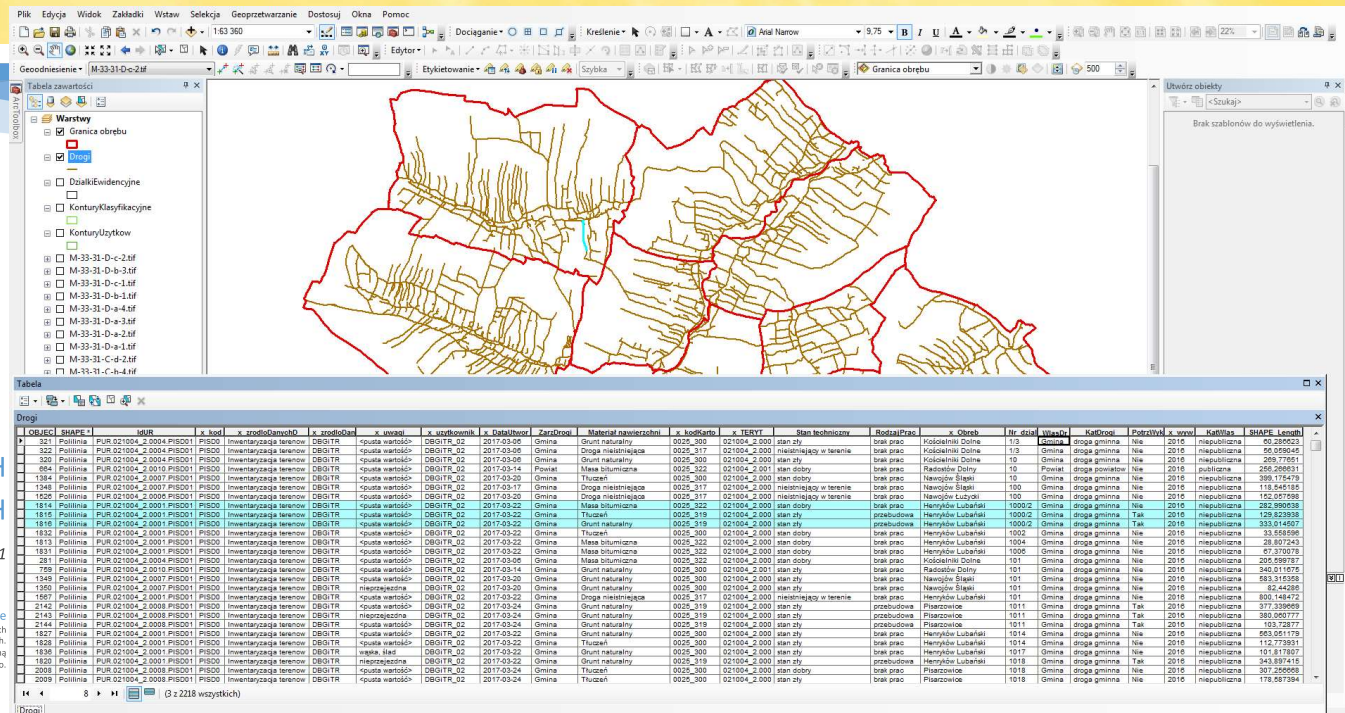


**BAZA DANYCH
URZĄDZENIOWO-ROLNYCH**

BDUR ver. 1.1

Streszczenie

Baza danych urządzeniowo-rolnych BDUR jest załącznikiem do wytycznych technicznych dotyczących aktualizacji planów urządzeniowo-rolnych. Opracowanie zawiera opis geobazy reprezentującej część numeryczną opracowania planu urządzeniowo-rolnego.



OPIS	SHAPEL	MUR	x. typ	x. xrodzajow	x. rodzajow	x. uwagi	x. wytycznik	x. datkrotn	Zap/Dow	Materiał zapisochroni	x. kodfisc	x. TERYT	Plan techniczny	Podstaj/Drac	x. Obiek	Ur. dnt	Wspis	Kat/rozr	Podtyp/ty	x. wzm	Kat/fisz	SHAPE	Length
321	Potulina	PUR.02.1004_2.0004.PIS001	PIS00	Inwentaryzacja terenow	DBO/TR	spusta wartosc	DBO/TR.02	2017-03-09	Gmina	Grunt naturalny	0025_300	02.1004_2.000	stan stly	brak prac	Kosobudzka Dolna	1/3	Grupa	droga gminna	Nie	2016	niepubliczna	60.285923	
322	Potulina	PUR.02.1004_2.0004.PIS001	PIS00	Inwentaryzacja terenow	DBO/TR	spusta wartosc	DBO/TR.02	2017-03-09	Gmina	Grupa niezastajaca	0025_317	02.1004_2.000	nieastajacy w terenie	brak prac	Kosobudzka Dolna	1/3	Gmina	droga gminna	Nie	2016	niepubliczna	56.595645	
309	Potulina	PUR.02.1004_2.0004.PIS001	PIS00	Inwentaryzacja terenow	DBO/TR	spusta wartosc	DBO/TR.02	2017-03-09	Gmina	Grunt naturalny	0025_300	02.1004_2.000	stan stly	brak prac	Kosobudzka Dolna	1/3	Gmina	droga gminna	Nie	2016	niepubliczna	295.77051	
684	Potulina	PUR.02.1004_2.0019.PIS001	PIS00	Inwentaryzacja terenow	DBO/TR	spusta wartosc	DBO/TR.02	2017-03-14	Powiat	Masa bulwarowa	0025_322	02.1004_2.001	stan stloby	brak prac	Raciborz Dolny	1/0	Powiat	droga powiatowa	Nie	2016	publiczna	246.206031	
1384	Potulina	PUR.02.1004_2.0007.PIS001	PIS00	Inwentaryzacja terenow	DBO/TR	spusta wartosc	DBO/TR.02	2017-03-20	Gmina	Truchan	0025_300	02.1004_2.000	stan stloby	brak prac	Nawojow Slaski	1/0	Gmina	droga gminna	Nie	2016	niepubliczna	369.17478	
1348	Potulina	PUR.02.1004_2.0007.PIS001	PIS00	Inwentaryzacja terenow	DBO/TR	spusta wartosc	DBO/TR.02	2017-03-17	Gmina	Grupa niezastajaca	0025_317	02.1004_2.000	nieastajacy w terenie	brak prac	Nawojow Slaski	1/0	Gmina	droga gminna	Nie	2016	niepubliczna	118.544185	
1350	Potulina	PUR.02.1004_2.0008.PIS001	PIS00	Inwentaryzacja terenow	DBO/TR	spusta wartosc	DBO/TR.02	2017-03-20	Gmina	Grupa niezastajaca	0025_317	02.1004_2.000	nieastajacy w terenie	brak prac	Nawojow Slaski	1/0	Gmina	droga gminna	Nie	2016	niepubliczna	152.501598	
1814	Potulina	PUR.02.1004_2.0001.PIS001	PIS00	Inwentaryzacja terenow	DBO/TR	spusta wartosc	DBO/TR.02	2017-03-22	Gmina	Masa bulwarowa	0025_322	02.1004_2.000	stan stloby	brak prac	Henrykowie Lubelski	100/2	Gmina	droga gminna	Nie	2016	niepubliczna	282.990038	
1816	Potulina	PUR.02.1004_2.0001.PIS001	PIS00	Inwentaryzacja terenow	DBO/TR	spusta wartosc	DBO/TR.02	2017-03-22	Gmina	Truchan	0025_319	02.1004_2.000	stan stly	przebudowa	Henrykowie Lubelski	100/2	Gmina	droga gminna	Tak	2016	niepubliczna	129.529938	
1816	Potulina	PUR.02.1004_2.0001.PIS001	PIS00	Inwentaryzacja terenow	DBO/TR	spusta wartosc	DBO/TR.02	2017-03-22	Gmina	Grunt naturalny	0025_319	02.1004_2.000	stan stly	przebudowa	Henrykowie Lubelski	100/2	Gmina	droga gminna	Tak	2016	niepubliczna	333.014507	
1832	Potulina	PUR.02.1004_2.0001.PIS001	PIS00	Inwentaryzacja terenow	DBO/TR	spusta wartosc	DBO/TR.02	2017-03-22	Gmina	Truchan	0025_300	02.1004_2.000	stan stloby	brak prac	Henrykowie Lubelski	100/2	Gmina	droga gminna	Nie	2016	niepubliczna	33.556506	
1813	Potulina	PUR.02.1004_2.0001.PIS001	PIS00	Inwentaryzacja terenow	DBO/TR	spusta wartosc	DBO/TR.02	2017-03-22	Gmina	Masa bulwarowa	0025_322	02.1004_2.000	stan stloby	brak prac	Henrykowie Lubelski	100/4	Gmina	droga gminna	Nie	2016	niepubliczna	29.907243	
1831	Potulina	PUR.02.1004_2.0001.PIS001	PIS00	Inwentaryzacja terenow	DBO/TR	spusta wartosc	DBO/TR.02	2017-03-22	Gmina	Masa bulwarowa	0025_322	02.1004_2.000	stan stloby	brak prac	Henrykowie Lubelski	100/5	Gmina	droga gminna	Nie	2016	niepubliczna	87.370078	
281	Potulina	PUR.02.1004_2.0004.PIS001	PIS00	Inwentaryzacja terenow	DBO/TR	spusta wartosc	DBO/TR.02	2017-03-08	Gmina	Masa bulwarowa	0025_322	02.1004_2.000	stan stloby	brak prac	Kosobudzka Dolna	1/01	Gmina	droga gminna	Nie	2016	niepubliczna	205.999747	
789	Potulina	PUR.02.1004_2.0010.PIS001	PIS00	Inwentaryzacja terenow	DBO/TR	spusta wartosc	DBO/TR.02	2017-03-14	Gmina	Masa bulwarowa	0025_300	02.1004_2.001	stan stly	brak prac	Raciborz Dolny	1/01	Gmina	droga gminna	Nie	2016	niepubliczna	340.010776	
1349	Potulina	PUR.02.1004_2.0007.PIS001	PIS00	Inwentaryzacja terenow	DBO/TR	spusta wartosc	DBO/TR.02	2017-03-20	Gmina	Grunt naturalny	0025_300	02.1004_2.000	stan stly	brak prac	Nawojow Slaski	1/01	Gmina	droga gminna	Nie	2016	niepubliczna	583.919558	
1350	Potulina	PUR.02.1004_2.0007.PIS001	PIS00	Inwentaryzacja terenow	DBO/TR	niezastajaca	DBO/TR.02	2017-03-20	Gmina	Grunt naturalny	0025_300	02.1004_2.000	stan stly	brak prac	Nawojow Slaski	1/01	Gmina	droga gminna	Nie	2016	niepubliczna	84.44248	
1687	Potulina	PUR.02.1004_2.0001.PIS001	PIS00	Inwentaryzacja terenow	DBO/TR	spusta wartosc	DBO/TR.02	2017-03-22	Gmina	Grupa niezastajaca	0025_317	02.1004_2.000	nieastajacy w terenie	brak prac	Henrykowie Lubelski	1/01	Gmina	droga gminna	Nie	2016	niepubliczna	890.148472	
2142	Potulina	PUR.02.1004_2.0008.PIS001	PIS00	Inwentaryzacja terenow	DBO/TR	spusta wartosc	DBO/TR.02	2017-03-24	Gmina	Grunt naturalny	0025_319	02.1004_2.000	stan stly	przebudowa	Piszczonice	1/011	Gmina	droga gminna	Tak	2016	niepubliczna	377.335669	
2143	Potulina	PUR.02.1004_2.0008.PIS001	PIS00	Inwentaryzacja terenow	DBO/TR	niezastajaca	DBO/TR.02	2017-03-24	Gmina	Grunt naturalny	0025_319	02.1004_2.000	stan stly	przebudowa	Piszczonice	1/011	Gmina	droga gminna	Tak	2016	niepubliczna	380.000777	
2144	Potulina	PUR.02.1004_2.0008.PIS001	PIS00	Inwentaryzacja terenow	DBO/TR	spusta wartosc	DBO/TR.02	2017-03-24	Gmina	Grunt naturalny	0025_319	02.1004_2.000	stan stly	przebudowa	Piszczonice	1/011	Gmina	droga gminna	Tak	2016	niepubliczna	130.728777	
1827	Potulina	PUR.02.1004_2.0001.PIS001	PIS00	Inwentaryzacja terenow	DBO/TR	spusta wartosc	DBO/TR.02	2017-03-22	Gmina	Grunt naturalny	0025_300	02.1004_2.000	stan stly	brak prac	Henrykowie Lubelski	1/014	Gmina	droga gminna	Nie	2016	niepubliczna	563.951179	
1828	Potulina	PUR.02.1004_2.0001.PIS001	PIS00	Inwentaryzacja terenow	DBO/TR	spusta wartosc	DBO/TR.02	2017-03-22	Gmina	Truchan	0025_300	02.1004_2.000	stan stly	brak prac	Henrykowie Lubelski	1/014	Gmina	droga gminna	Nie	2016	niepubliczna	112.739031	
1829	Potulina	PUR.02.1004_2.0001.PIS001	PIS00	Inwentaryzacja terenow	DBO/TR	niezastajaca	DBO/TR.02	2017-03-22	Gmina	Grunt naturalny	0025_300	02.1004_2.000	stan stly	brak prac	Henrykowie Lubelski	1/017	Gmina	droga gminna	Nie	2016	niepubliczna	101.874007	
1829	Potulina	PUR.02.1004_2.0001.PIS001	PIS00	Inwentaryzacja terenow	DBO/TR	niezastajaca	DBO/TR.02	2017-03-22	Gmina	Grunt naturalny	0025_319	02.1004_2.000	stan stly	przebudowa	Henrykowie Lubelski	1/018	Gmina	droga gminna	Tak	2016	niepubliczna	343.897415	
2009	Potulina	PUR.02.1004_2.0008.PIS001	PIS00	Inwentaryzacja terenow	DBO/TR	spusta wartosc	DBO/TR.02	2017-03-24	Gmina	Truchan	0025_300	02.1004_2.000	stan stloby	brak prac	Piszczonice	1/018	Gmina	droga gminna	Nie	2016	niepubliczna	307.255669	
2009	Potulina	PUR.02.1004_2.0008.PIS001	PIS00	Inwentaryzacja terenow	DBO/TR	spusta wartosc	DBO/TR.02	2017-03-24	Gmina	Truchan	0025_300	02.1004_2.000	stan stly	brak prac	Piszczonice	1/018	Gmina	droga gminna	Nie	2016	niepubliczna	178.987394	



PLAN URZĄDZENIOWO-ROLNY GMINY

KLASYFIKACJA OBIEKTÓW I KODÓW DLA MODUŁU URZĄDZENIOWO-ROLNEGO

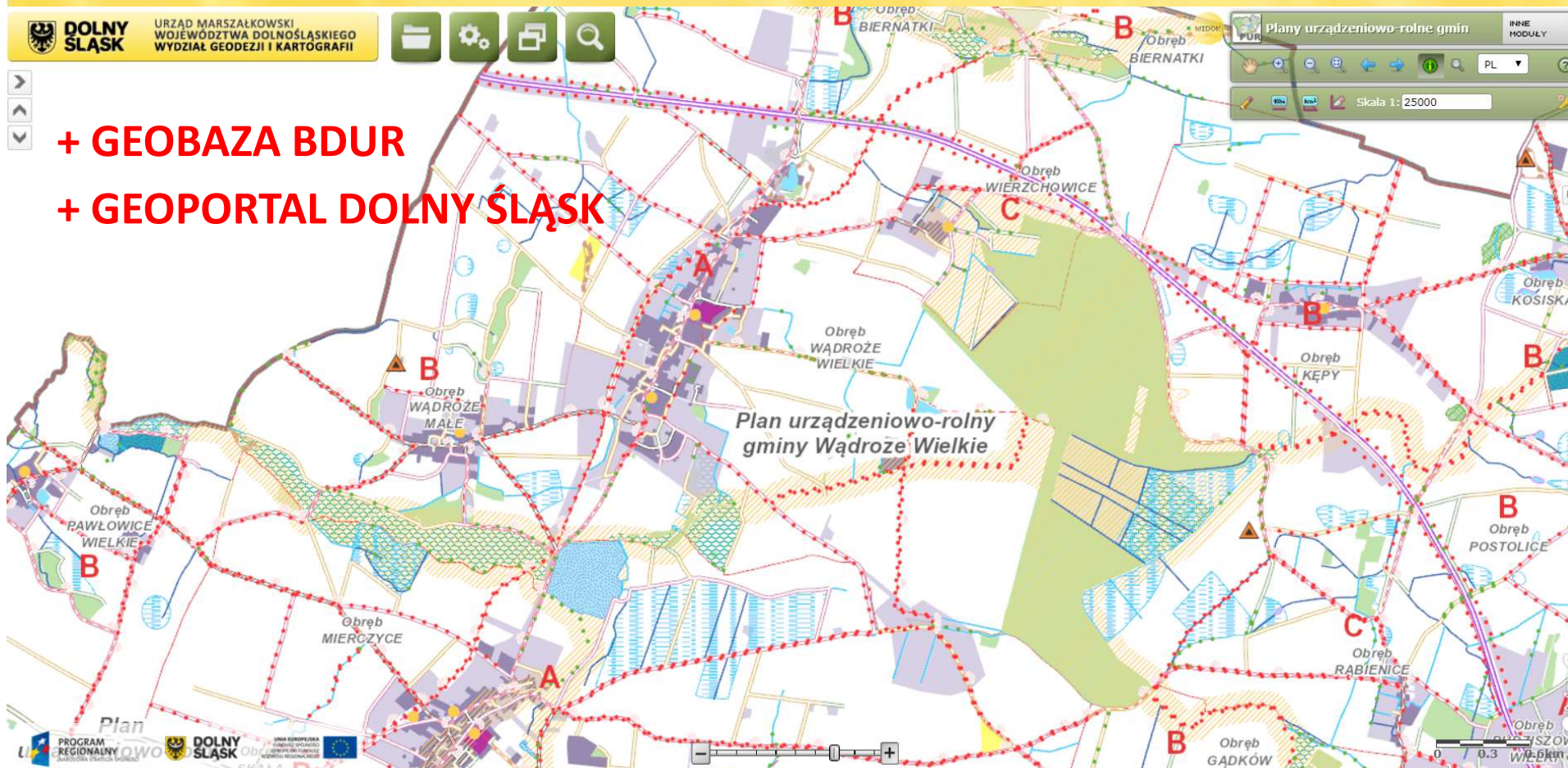
PUR - moduł urządzeniowo-rolny		Plan urządzeniowo-rolny			
Poziom 1		Poziom 2		Poziom 3	
Kod	Nazwa kategorii klas obiektów	Kod	Nazwa zestawu obiektów	Kod	Nazwa obiektu w PUR
1	2	3	4	5	6
PP	Poprawa rolniczej przestrzeni produkcyjnej	PPRG	Rekultywacja	PPRG01	rekultywacja gruntów
				PPRG02	grunty odlogowane
				PPRG03	miejsca wymagające uporządkowania
		PPOG	Ochrona gruntów rolnych	PPOG01	dostosowanie użytkowania gruntów do warunków przyrodniczych
				PPOG02	utrzymanie użytków zielonych
UR	Prace urządzeniowo-rolne	URSC	Scalanie gruntów	URSC01	scalanie gruntów
		URZP	Zapotrzebowanie prac	URZP01	stopień zapotrzebowania
PI	Poprawa infrastruktury rolniczej	PISD	Kształtowanie systemu drogowego	PISD01	drogi istniejące
				PISD02	drogi planowane
		PIZB	Zabudowa i inwestycje	PIZB01	istniejące inwestycje
				PIZB02	planowane inwestycje
		PIZM	Poprawa stosunków wodnych zabiegami melioracyjnymi i sieć wodna	PIZM01	poprawa stosunków wodnych zabiegami melioracyjnymi
				PIZM02	wody płynące
				PIZM03	rowy melioracji szczegółowych
PIZM04	wody powierzchniowe				
KK	Kształtowanie krajobrazu	KKDU	Dostosowanie struktury użytkowania ziemi	KKDU01	planowane zadrzewienia liniowe
				KKDU02	planowane zadrzewienia pow.
				KKDU03	las i zadrzewienia
				KKDU04	istniejące zadrzewienia liniowe
RI	Rozwój infrastruktury społecznej i turystycznej	RIST	Kształtowanie infrastruktury turystycznej	RIST01	szlak turystyczny
				RIST02	szlak turystyczny planowany
				RIST03	punkt widokowy
				RIST04	punkt widokowy planowany
				RIST05	ścieżka dydaktyczna
				RIST06	ścieżka dydaktyczna planowana
				RIST07	park zabytkowy
				RIST08	Wskazanie obszarów cennych krajobrazowo pow
				RIST09	Wskazanie obszarów cennych krajobrazowo pkt

PLAN URZĄDZENIOWO-ROLNY GMINY

Analiza stanu istniejącego

Ustalenia planu urządzeniowo-rolnego

Plansza wniosków



PLAN URZĄDZENIOWO-ROLNY GMINY

1. Analiza stanu istniejącego

Zebrańie informacji

- Położenie i warunki naturalne,
- Gleby oraz zagrożenie erozją,
- Walory przyrodnicze i kulturowe
- Infrastruktura turystyczna,
- Infrastruktura społeczna,
- Dzierżawy gruntów,
- Produkcja rolnicza i obsługa,
- Infrastruktura techniczna osiedli wiejskich,
- Wyłączenia gruntów z produkcji rolnej i leśnej
- Baza danych EGiB

Inwentaryzacja terenowa i dokumentacja fotograficzna

- Stan dróg,
- Stan melioracji wodnych,
- Zmiany w sposobie użytkowania gruntów,
- Grunty odłogowane,

Analiza zebranych informacji

- Struktura użytkowania gruntów,
- Struktura władania gruntami,
- Struktura obszarowa i ilościowa gospodarstw rolnych,
- Rozdrobnienie gruntów w gospodarstwach rolnych,
- Grunty dzierżawione

Implementacja danych do BDUR

PLAN URZĄDZENIOWO-ROLNY GMINY

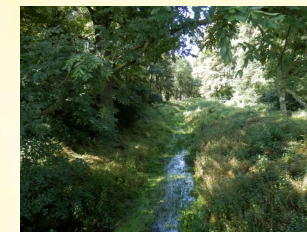
MATERIAŁY ŹRÓDŁOWE

Wykorzystywane istniejące opracowania planistyczne, m.in.:

- 1. Miejscowe plany zagospodarowania przestrzennego.*
- 2. Studium uwarunkowań i kierunków zagospodarowania przestrzennego gminy.*
- 3. Plan Rozwoju Lokalnego Gminy.*
- 4. Plan Gospodarki Odpadami Gminy.*
- 5. Plan Ochrony Środowiska Gminy.*
- 6. Miejscowy Plan Zagospodarowania Przestrzennego Województwa Dolnośląskiego.*
- 7. Strategia Rozwoju Obszarów Wiejskich Województwa Dolnośląskiego.*
- 8. Inwentaryzacje przyrodnicze i opracowania ekofizjograficzne.*
- 9. Plany urządzania lasu.*
- 10. Mapy: glebowo-rolnicze, sozologiczne, turystyczne, inne.*
- 11. ...*

PLAN URZĄDZENIOWO-ROLNY GMINY INWENTARYZACJA TERENOWA

1. Drogi – stan techniczny, nawierzchnia, szerokość, odwodnienia i zadrzewienia, stan obiektów inżynierskich (m.in.: mosty, przepusty).
2. Melioracje – stan techniczny, głębokość i szerokość, stan obiektów inżynierskich (m.in.: przepusty, tamy, jazy, zastawki, wały, wyloty drenarskie).
3. Zbiorniki wodne – stawy oraz zbiorniki małej retencji.
4. Zmiany użytkowania gruntów – m.in.: grunty zaorane, zadarnione, zalesione i zadrzewione, nieużytkowane, nowe zbiorniki wodne, nowe inwestycje.
5. Odłogowanie gruntów.
6. Nieużytki i użytki kopalne – ewentualny sposób zagospodarowania
7. Weryfikacja istniejącej ochrony przyrody – m.in.: pomniki przyrody, użytki ekologiczne.
8. Weryfikacja istniejących zabytków – m.in.: parki zabytkowe, pałace, założenia pałacowo-parkowe, krzyże pokutne, cmentarze.
9. Weryfikacja infrastruktury społecznej – m.in.: boiska, place zabaw, świetlice.
10. Miejsca do uporządkowania.
11. ...



PLAN URZĄDZENIOWO-ROLNY GMINY

Kto powinien uczestniczyć w opracowywaniu planu urządzeniowo-rolnego ?

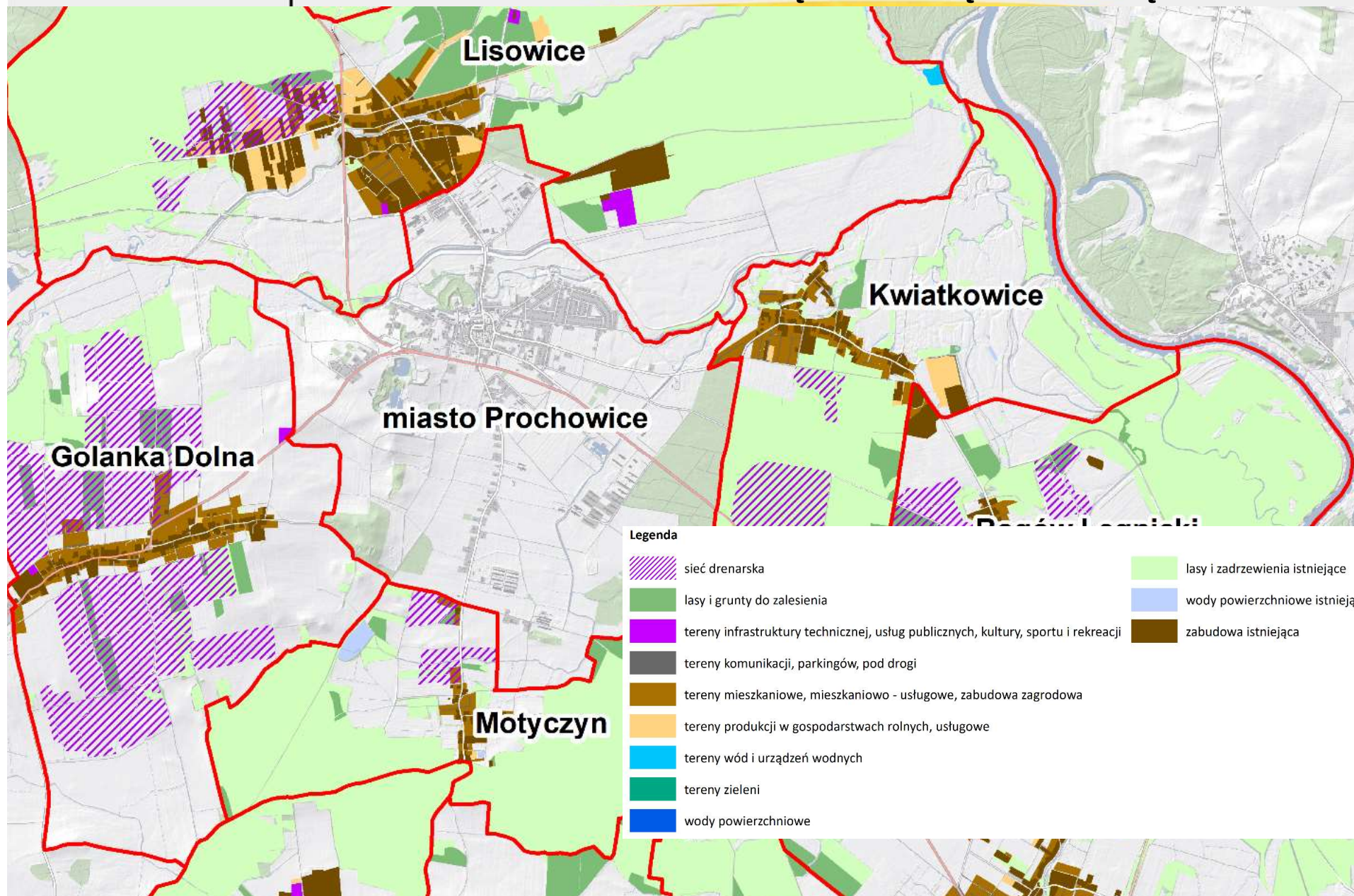
- **właściciele gospodarstw rolnych** – osobiście lub poprzez sołtysów, rady sołeckie, stowarzyszenia
- **„GMINA”** – WÓJT – poprzez pracowników urzędu oraz gminnych jednostek organizacyjnych
- **Institucje zarządzające gruntami SKARBU PAŃSTWA:**
 - **KRAJOWY OŚRODEK WSPARCIA ROLNICTWA**
 - **PAŃSTWOWE GOSPODARSTWO LEŚNE – LASY PAŃSTWOWE**
 - **PAŃSTWOWE GOSPODARSTWO WODNE – WODY POLSKIE**
 - **GENERALNA DYREKCJA DRÓG KRAJOWYCH I AUTOSTRAD**
- **Institucje wdrażające i informujące o działaniach dla rolnictwa:**
 - **AGENCJA RESTRUKTURYZACJI I MODERNIZACJI ROLNICTWA**
 - **OŚRODKI DORADZTWA ROLNICZEGO**
- **Institucje opiniujące działania planistyczne:**
 - **GENERALNA DYREKCJA OCHRONY ŚRODOWISKA**
 - **KONSERWATOR ZABYTKÓW, KONSERWATOR PRZYRODY,**
- **Inne instytucje zajmujące się planowaniem przestrzennym, rolnictwem, turystyką oraz środowiskiem przyrodniczym.**



**DOLNY
ŚLĄSK**

DOLNOŚLĄSKIE BIURO GEODEZJI I TERENÓW ROLNYCH WE WROCŁAWIU

INWESTYCJE NA OBSZARACH OBJĘTYCH SIECIĄ DRENARSKĄ



PLAN URZĄDZENIOWO-ROLNY GMINY

2. Ustalenia planu urządzeniowo-rolnego

Wskazanie prac urządzeniowo-rolnych dotyczących:

- warunków wodnych:
 - cieków naturalnych,
 - rowów melioracyjnych,
 - obszarów podmokłych,
 - retencji wodnej,
 - ochrony przed powodzią,
- dróg dojazdowych do gruntów rolnych i leśnych
- zalesień gruntów:
 - zadrzewień powierzchniowych i liniowych,
 - aktualizacji granicy rolno-leśnej,
 - odstąpienia od zalesień w MPZP i „studium”
- planowanych form ochrony przyrody
- zagospodarowania gruntów odłogowanych
- rekultywacji nieużytków
- zabiegów przeciwozyjnych
- scalenia gruntów
- odnowy wsi
- infrastruktury turystycznej i społecznej

Opracowanie bazy danych urządzeniowo-rolnych (55 warstw)

↓

Stopień zapotrzebowania na prace urządzeniowo-rolne

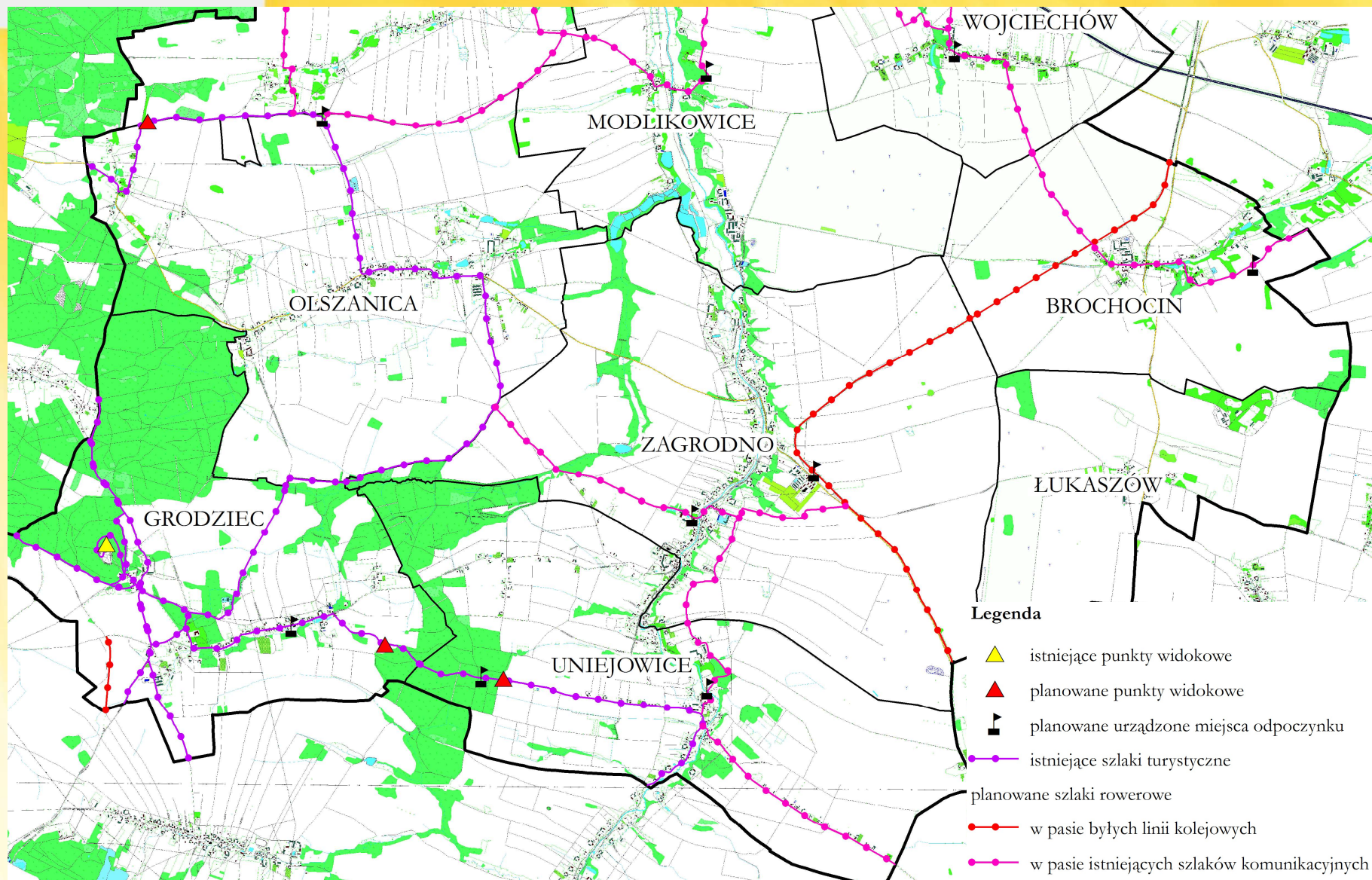
PLAN URZĄDZENIOWO-ROLNY GMINY
**ZAKRES NIEZBĘDNYCH DO WYKONANIA
PRAC URZĄDZENIOWO-ROLNYCH**

Tab. 24

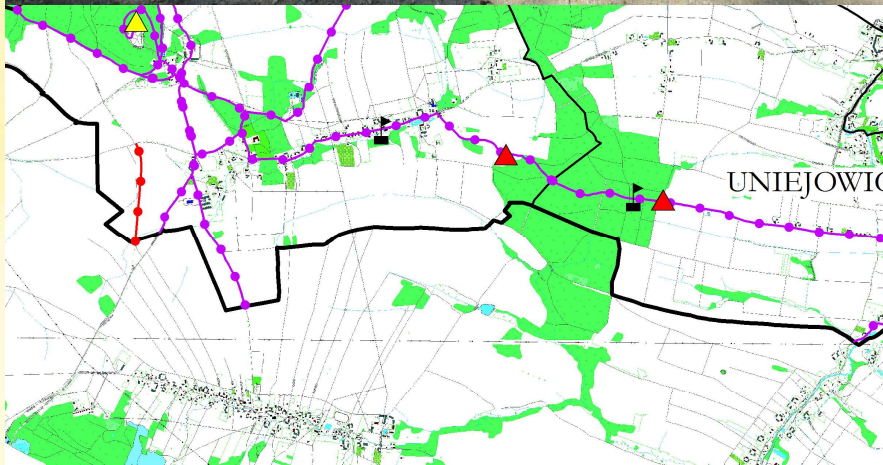
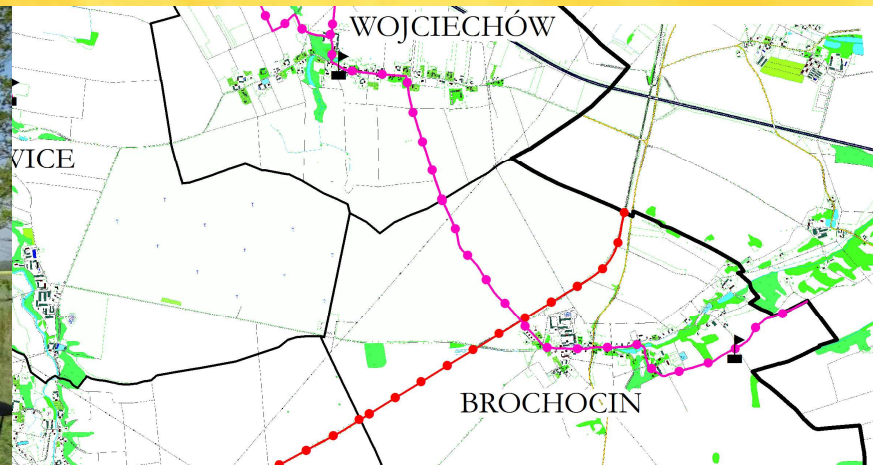
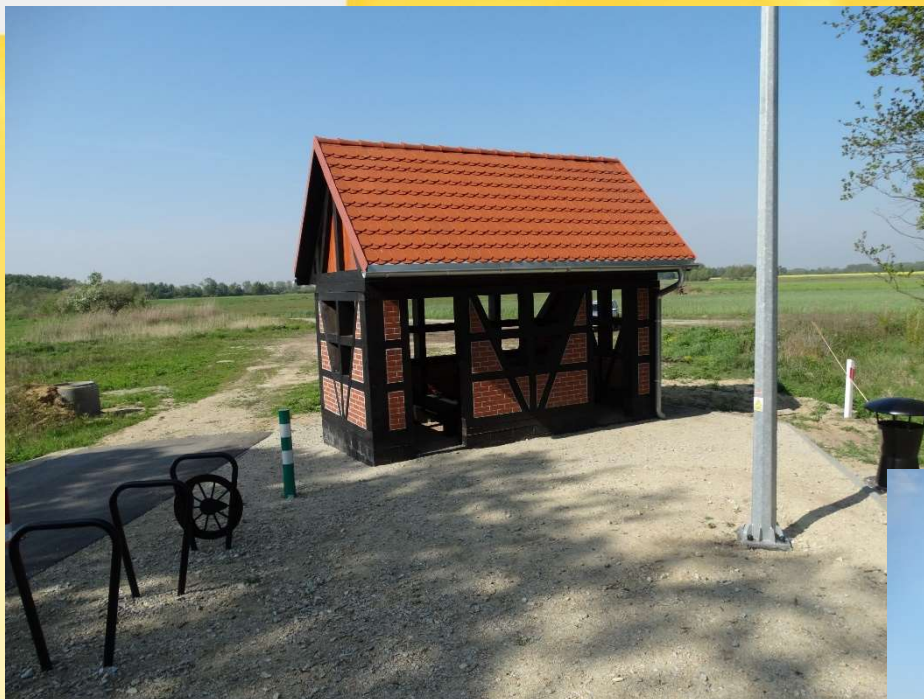
Lp.	Obręb	Rowy melioracji szczegółowych		Odbudowa oczek wodnych	Dostosowanie użytkowania do warunków naturalnych	Utrzymanie użytków zielonych	Planowane dolesienia	Zadrzewienia liniowe	Zagospodarowanie gruntów odlogowanych w kierunku rolnym	Zagospodarowanie gruntów odlogowanych w kierunku leśnym	Rekultywacja nieużytków	Przebudowa (i odtworzenie) dróg transportu rolnego	Budowa dróg transportu rolnego	Scalenia gruntów
		poprawa parametrów technicznych	odtworzenie rowów nieistniejących											
		km	km											
1	2	3	4	5	6	7	8	9	10	11	12	13	14	15
1	Brochocin	2,060	0,177	-	-	2,37	-	1,179	-	0,19	0,52	8,259	-	-
2	Grodzic	4,252	0,236	-	36,30	44,09	6,48	2,030	3,52	9,18	1,22	9,217	-	-
3	Jadwisin	1,834	0,040	-	6,81	32,77	6,17	-	-	-	-	3,571	-	-
4	Łukaszów	-	-	-	-	-	-	-	-	-	0,22	-	-	-
5	Modlikowice	3,161	-	0,72	47,94	49,98	7,37	2,730	-	3,18	4,35	5,301	-	1 275,45
6	Olszanica	14,130	1,136	-	38,86	39,80	29,34	3,374	0,63	9,88	1,53	20,374	0,486	1 699,15
7	Radziechów	5,036	2,134	0,38	1,19	15,03	18,59	3,247	1,63	2,47	1,98	15,229	-	1 264,42
8	Uniejowice	12,567	1,951	-	-	19,33	14,63	1,497	0,52	2,28	2,27	10,908	-	-
9	Wojciechów	3,975	-	0,35	1,48	22,43	4,72	0,441	-	0,98	0,28	11,857	-	-
10	Zagrodno	1,006	0,552	0,66	5,45	19,69	8,22	2,104	0,74	0,78	3,69	24,068	-	2 105,22
Gmina ogółem		48,021	6,226	2,11	138,03	245,49	95,52	16,602	7,04	28,94	16,06	108,784	0,486	6 344,24

Źródło: Opracowanie własne na podstawie: wywiadów terenowych (maj 2016 r.), Ewidencji gruntów i budynków (stan na czerwiec 2016 r.) oraz uzgodnień z Gminą Zagrodno

PLAN URZĄDZENIOWO-ROLNY GMINY Turystyka i kierunki jej rozwoju

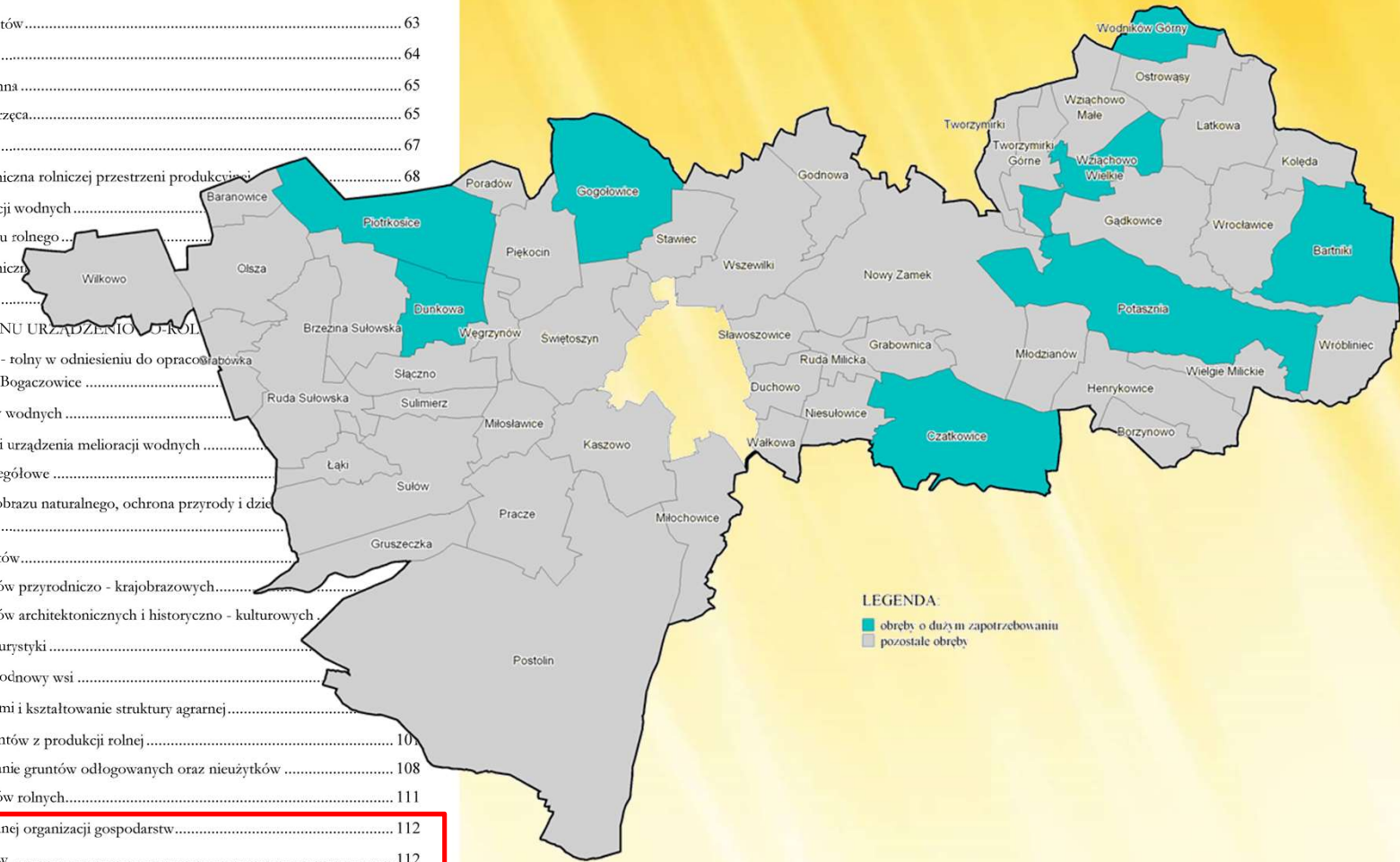


PLAN URZĄDZENIOWO-ROLNY GMINY **Turystyka i kierunki jej rozwoju**



PLAN URZĄDZENIOWO-ROLNY GMINY Zapotrzebowanie na scalenia gruntów

5.7. Dzierżawa gruntów.....	63
6. Produkcja rolnicza	64
6.1. Produkcja roślinna	65
6.2. Produkcja zwierzęca.....	65
7. Obsługa rolnictwa.....	67
8. Infrastruktura techniczna rolniczej przestrzeni produkcyjnej.....	68
8.1. System melioracji wodnych	
8.2. Drogi transportu rolnego	
9. Infrastruktura techniczna	
Wnioski	
II. USTALENIA PLANU URZĄDZENIOWO-ROLNY	
1. Plan urządzeniowo - rolny w odniesieniu do opracowania obszaru gminy Stare Bogaczowice	
2. Poprawa warunków wodnych	
2.1. Cieki naturalne i urządzenia melioracji wodnych	
2.2. Melioracje szczegółowe	
3. Kształtowanie krajobrazu naturalnego, ochrona przyrody i dziedzictwa kulturowego.....	
3.1. Zalesienia gruntów	
3.2. Ochrona walorów przyrodniczo - krajobrazowych.....	
3.3. Ochrona walorów architektonicznych i historyczno - kulturowych	
4. Rozwój rekreacji i turystyki	
5. Potrzeby w zakresie odnowy wsi	
6. Gospodarka gruntami i kształtowanie struktury agrarnej.....	
6.1. Wylączenie gruntów z produkcji rolnej.....	101
6.2. Zagospodarowanie gruntów odlogowanych oraz nieużytków	108
6.3. Ochrona gruntów rolnych.....	111
7. Poprawa przestrzennej organizacji gospodarstw.....	112
7.1. Scalenie gruntów.....	112
7.2. Kształtowanie sieci dróg transportu rolnego	115
8. Kierunki produkcji rolniczej.....	121

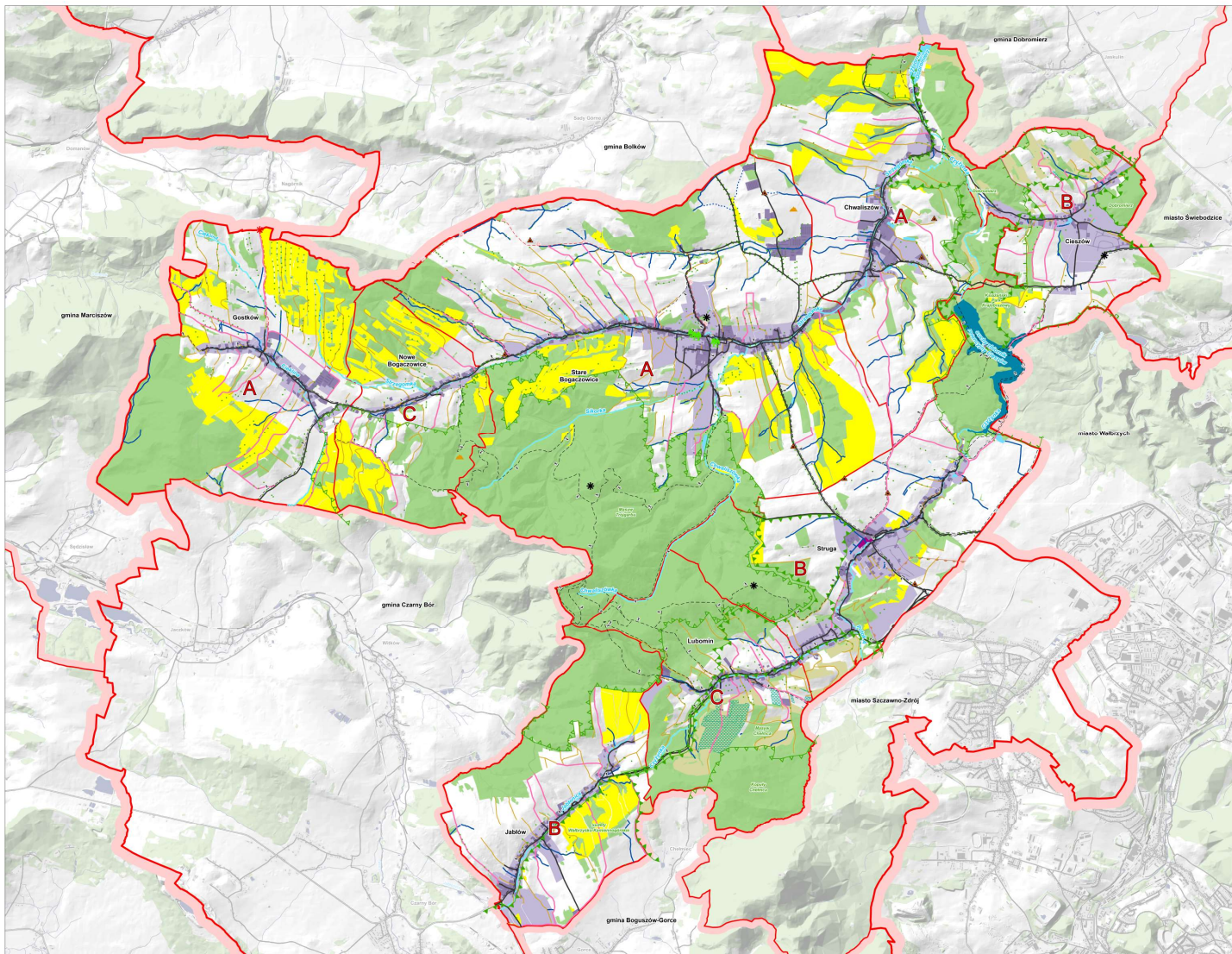
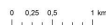


LEGENDA:
■ obszary o dużym zapotrzebowaniu
■ pozostałe obszary



PLAN URZĄDZENIOWO-ROLNY GMINY STARE BOGACZOWICE

Skala 1:20 000



Legenda

GRANICE ADMINISTRACYJNE

- graniczka powiatu
- graniczka gminy/miasta
- graniczka drogi

SIĘĆ DRÓG

- droga do przebudowy
- droga do budowy
- droga o białej nawierzchni
- droga linna

WARUNKI WODNE I GOSPODARKA WODNA

- rzeka/łak naturalny
- riw
- riw wymagalny poprawy stanu technicznego
- riw w zabudowie
- zbiornik strategii
- zbiornik planowany budowy

KRAJOBRAZ PRZYRODNICZY ORAZ JEGO OCHRONA

- las i zakreślenie terenów lasu
- zakreślenie terenów zielonych
- dotychczasowe użytkowniki gruntów o wartościach przyrodniczych
- użytkowanie użytków zielonych o wysokich wartościach przyrodniczych
- park krajobrazowy
- obszar chronionego krajobrazu
- obszar NATURA 2000
- park zabytkowy
- zakreślenie terenów zielonych
- pomnik przyrody obywatelski
- pomnik przyrody nieobywatelski
- szlak turystyczny pieszy istniejący
- szlak turystyczny rowerowy istniejący
- szlak turystyczny rowerowy planowany
- punkt widokowy istniejący
- punkt widokowy planowany
- miejsce wymagalne sprzątnięcia

STREFA DORABIANIEZ PRODUKCJI ROLNEJ

- teren inwestycji istniejącej
- teren planowany pod inwestycje
- teren użytkownikom woli służyć interesom rolniczym

STOPNIEN ZAPOTRZEBOWANIA NA PRACĘ URZĄDZENIOWO - ROLNE

- A wysoki
- B średni
- C niski



ZADANIE	PLAN URZĄDZENIOWO ROLNY GMINY STARE BOGACZOWICE	
SKALA	1:20 000	
WNOSZĄCA	Wydział Geodezji i Kartografii Urzędu Marszałkowskiego Województwa Dolnośląskiego	
ŹRÓDŁO FINANSOWANIA	Praca sfinansowana ze środków pochodzących z dochodów budżetu województwa dolnośląskiego związanych z wyłączeniem z produkcji gruntów rolnych	
WYKONAWCA	Dolnośląskie Biuro Geodezji i Terenów Rolnych we Wrocławiu ul. 24 Maja 100-10, 51-142 Wrocław, Polska 1411 tel. 71 345 00 50, 71 342 09 30 fax 71 342 09 13 ul@burogeodet.pl www.dbrg.pl	
AUTOR	Agnieszka Durkowska	
NADZOR I KONTROLA	Lesław Walek, Krzysztof Goleńkowski	
	Wrocław, 2016 rok	

PLAN URZĄDZENIOWO-ROLNY GMINY**PROGNOZA ODDZIAŁYWANIA NA ŚRODOWISKO**

Plan urządzeniowo-rolny może zostać przyjęty do realizacji przez Gminę po wcześniejszym uzyskaniu opinii **Regionalnej Dyrekcji Ochrony Środowiska** oraz **Państwowego Wojewódzkiego Inspektora Sanitarnego**.

Zakres i stopień szczegółowości informacji wymaganych w prognozie oddziaływania na środowisko określają przepisy ustawy o udostępnianiu informacji o środowisku i jego ochronie, udziale społeczeństwa w ochronie środowiska oraz ocenach oddziaływania na środowisko.



BAZA OBIEKTÓW SCALENIOWYCH**OBIEKTY SCALENIOWE W REGIONACH FUNKCJONALNYCH
WOJEWÓDZTWA DOLNOŚLĄSKIEGO**

Region	Liczba obrębów wytypowanych do realizacji scalenia gruntów	Powierzchnia obrębów wytypowanych do scalenia gruntów [ha]	Powierzchnia wymagająca przeprowadzenia scalenia gruntów [ha]
1 – intensywnego rolnictwa	231	198 983,94	164 368,82
2 – rolniczo-rekreacyjny	108	90 163,88	61 735,89
3 – przemysłowo-turystyczno-rekreacyjny	42	51 895,65	36 019,64
4 – rolniczo-przemysłowy	43	36 863,32	27 347,82
5 – rolniczo-przemysłowo-rekreacyjny	75	90 336,36	57 622,83
RAZEM	499	468 243,15	347 095,00



Zapotrzebowanie na prace urządzeniowo-rolne, określone w:

- **analizie zapotrzebowania na scalenia gruntów rolnych wsi województwa dolnośląskiego,**
- **planach urządzeniowo-rolnych gmin,**

stało się punktem wyjścia do opracowania koncepcji

Projektów urządzeniowo-rolnych wsi,

które stanowią dokument szczegółowo opisujący możliwości rozwoju danej wsi.



**DOLNY
ŚLĄSK**

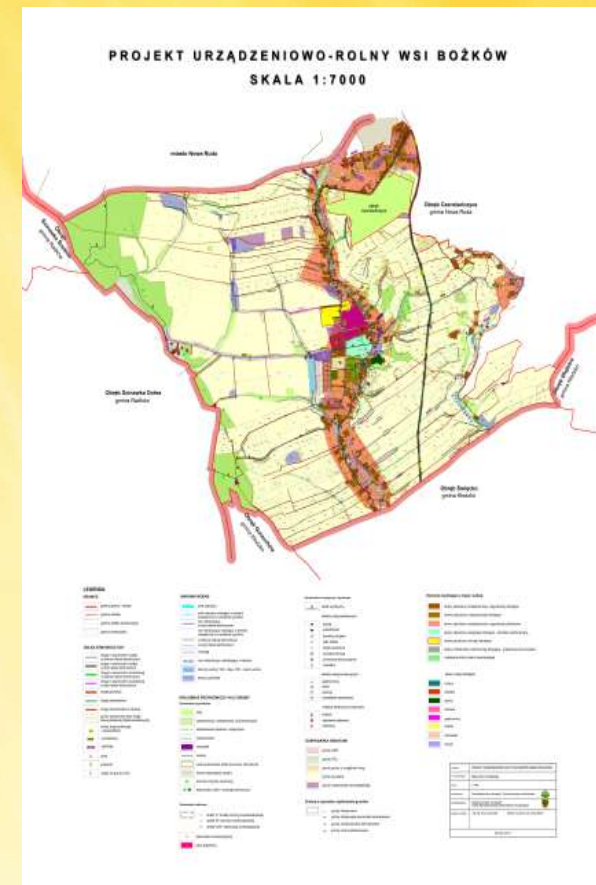
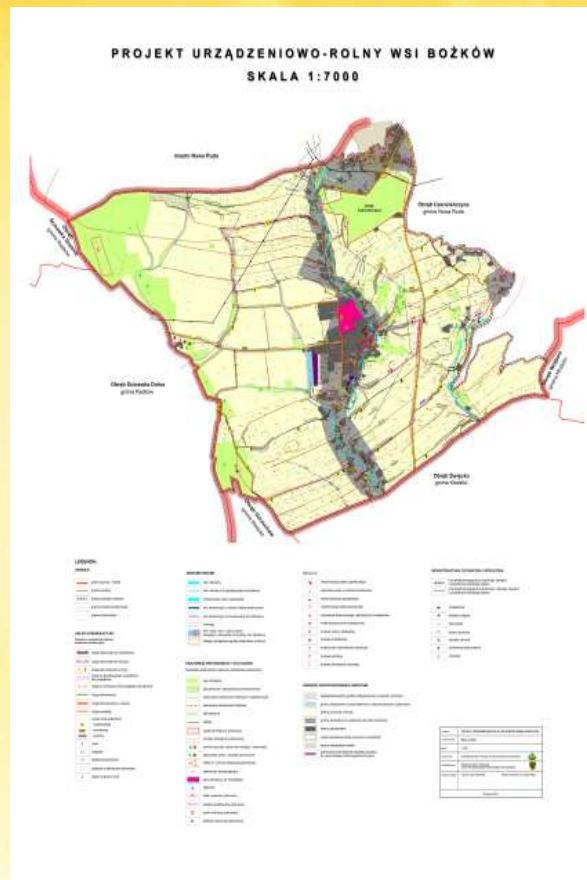
DOLNOŚLĄSKIE BIURO GEODEZJI I TERENÓW ROLNYCH WE WROCŁAWIU



PROJEKTY URZĄDZENIOWO-ROLNE WSI

**PROJEKT
URZĄDZENIOWO-ROLNY
WSI BOŻKÓW
GMINA NOWA RUDA**

**WROCŁAW
grudzień 2013 r.**



WROCŁAW, KWIECIEŃ 2017



**DOLNY
ŚLĄSK**

DOLNOŚLĄSKIE BIURO GEODEZJI I TERENÓW ROLNYCH WE WROCŁAWIU



PROJEKTY URZĄDZENIOWO-ROLNE WSI

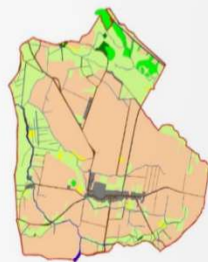
WYKAZ PROJEKTÓW URZĄDZENIOWO-ROLNYCH WSI

Lp	OBIEKT	GMINA
OBIEKTY REALIZOWANE W LATACH 2012 - 2013		
1	NIEDŹWIEDZICE	Chojnów
2	ROZTOCZNIK	Dzierżoniów
3	GRODZISZCZE	Świdnica
4	LUTOMIA DOLNA	Świdnica
5	MOKRZESZÓW	Świdnica
6	WILKÓW	Świdnica
7	MOJĘCICE	Wolów
8	KŁACZYNA	Dobromierz
9	BOŻKÓW	Nowa Ruda
10	PRUSICE	Złotoryja
11	WYSKOK	Złotoryja
12	KOZÓW	Złotoryja
OBIEKTY REALIZOWANE W LATACH 2013 - 2014		
13	LUBIEL	Wąsosz
14	CZERNINA	Góra
15	CZERNINA DOLNA	Góra
16	CZERNINA GÓRNA	Góra
17	LUTOMIA GÓRNA	Świdnica
18	PIOTROWICE ŚWIDNICKIE	Jaworzyna Śląska
19	BOLESŁAWICE	Jaworzyna Śląska
20	STĘPIN	Długoleka
21	TOMKOWICE	Strzegom
22	GRANICA	Strzegom
23	GODZIESZÓWEK	Strzegom
24	STANOWICE	Strzegom
25	OLSZANY	Strzegom
OBIEKTY REALIZOWANE W LATACH 2014 - 2015		
26	LUBORADZ	Mściwojów
27	TARGOSZYN	Mściwojów
28	SNOWIDZA	Mściwojów
29	GODZISZOWA	Mściwojów
30	NIEDASZÓW	Mściwojów
31	PIŁAWA DOLNA	Dzierżoniów
32	UCIECHÓW	Dzierżoniów
33	WŁÓKI	Dzierżoniów
34	NARATÓW	Niechlów
35	GRUDZA	Mirsk
36	BRUNÓW	Chocianów
OBIEKTY REALIZOWANE W LATACH 2018 - 2019		
37	TRZMIELÓW	Chocianów

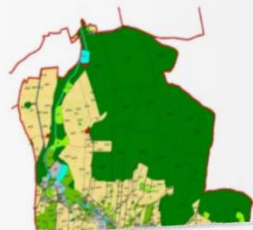
Projekt urządzeniowo-rolny wsi Bożków
gmina Nowa Ruda



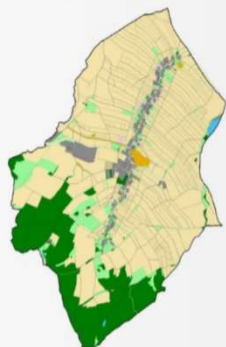
Projekt urządzeniowo-rolny wsi Lubiel
gmina Wąsosz



PROJEKT
URZĄDZENIOWO - ROLNY
WSI ROZTOCZNIK
GMINA DZIERŻONIÓW



PROJEKT URZĄDZENIOWO-ROLNY WSI MOKRZESZÓW
GMINA ŚWIDNICA



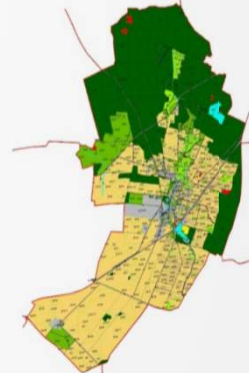
Wrocław, 2014.

Projekt urządzeniowo - rolny
dla wsi GRODZISZCZE gmina Świdnica



Wrocław, marzec 2013.

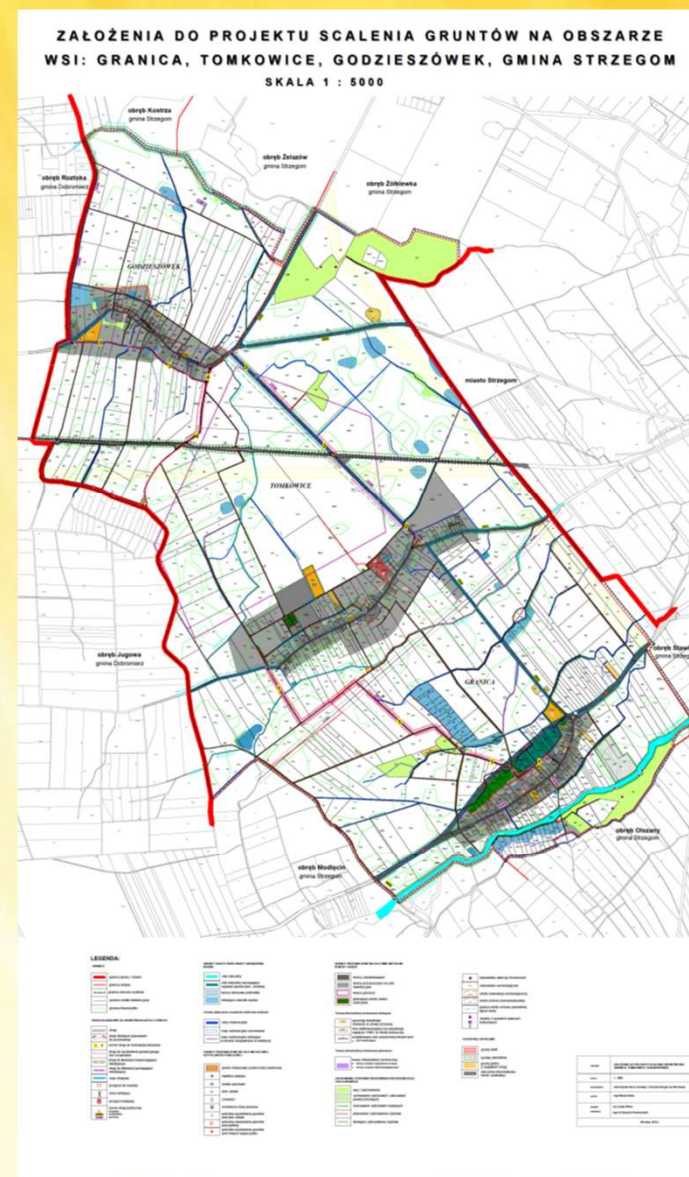
PROJEKT
URZĄDZENIOWO - ROLNY
WSI MOJĘCICE
GMINA WOLÓW



Wrocław, 2014.

ZAŁOŻENIA DO PROJEKTU SCALENIA GRUNTÓW

Analiza stanu istniejącego obszaru
scalenia oraz określenie zakresu prac
przewidzianych do realizacji w ramach
scalenia gruntów (dokumentacja
geodezyjno-prawna) oraz
zagospodarowania poscaleniowego.



ZAŁOŻENIA DO PROJEKTU SCALENIA GRUNTÓW

Rozporządzenie **Ministra Rolnictwa i Rozwoju Wsi** w sprawie szczegółowych warunków i trybu przyznawania oraz wypłaty pomocy finansowej na **operacje typu „Scalenie gruntów”** w ramach poddziałania „wsparcie na inwestycje związane z rozwojem, modernizacją i dostosowywaniem rolnictwa i leśnictwa” objętego programem rozwoju obszarów wiejskich na lata 2014–2020.

§ 4. Pomoc jest przyznawana na operację, (...):

4) dla której sporządzono w formie opisowej i graficznej **założenia do projektu scalenia** zawierające analizę istniejącego stanu oraz kierunki proponowanych zmian, w szczególności:

- a) przebieg istniejących i projektowanych dróg w rozumieniu przepisów ustawy o drogach publicznych,
- b) usytuowanie gruntów:
 - zajętych przez **urządzenia melioracji wodnych** podstawowych oraz przewidzianych do wykonania na tych gruntach takich urządzeń,
 - przeznaczonych na cele **miejscowej użyteczności publicznej**,
 - przeznaczonych na cele związane z poprawą stosunków wodnych w zakresie **retencji wodnej**,
 - przeznaczonych na cele inne niż rolne w mpzp, a w przypadku braku takiego planu – w suikzp;

§ 11. 1. W trakcie rozpatrywania wniosków o przyznanie pomocy dokonuje się ich oceny, przyznając punkty według następujących kryteriów wyboru:

- 1) procentowy udział „wniosków” lub procentowy udział „powierzchni gruntów” – maksymalnie 100 punktów;
- 2) operacja będzie miała pozytywny wpływ na środowisko – 10 punktów (*dec. o środowiskowych uwarunkowaniach*);
- 3) operacja zakłada poprawę walorów krajobrazowych – 10 punktów;
- 4) operacja zakłada wydzielenie niezbędnych gruntów na cele:
 - a) miejscowej użyteczności publicznej wynikających z założeń do projektu scalenia – 10 punktów,
 - b) związane z poprawą stosunków wodnych w zakresie retencji wodnej – 10 punktów.



**DOLNY
ŚLĄSK**

DOLNOŚLĄSKIE BIURO GEODEZJI I TERENÓW ROLNYCH WE WROCŁAWIU

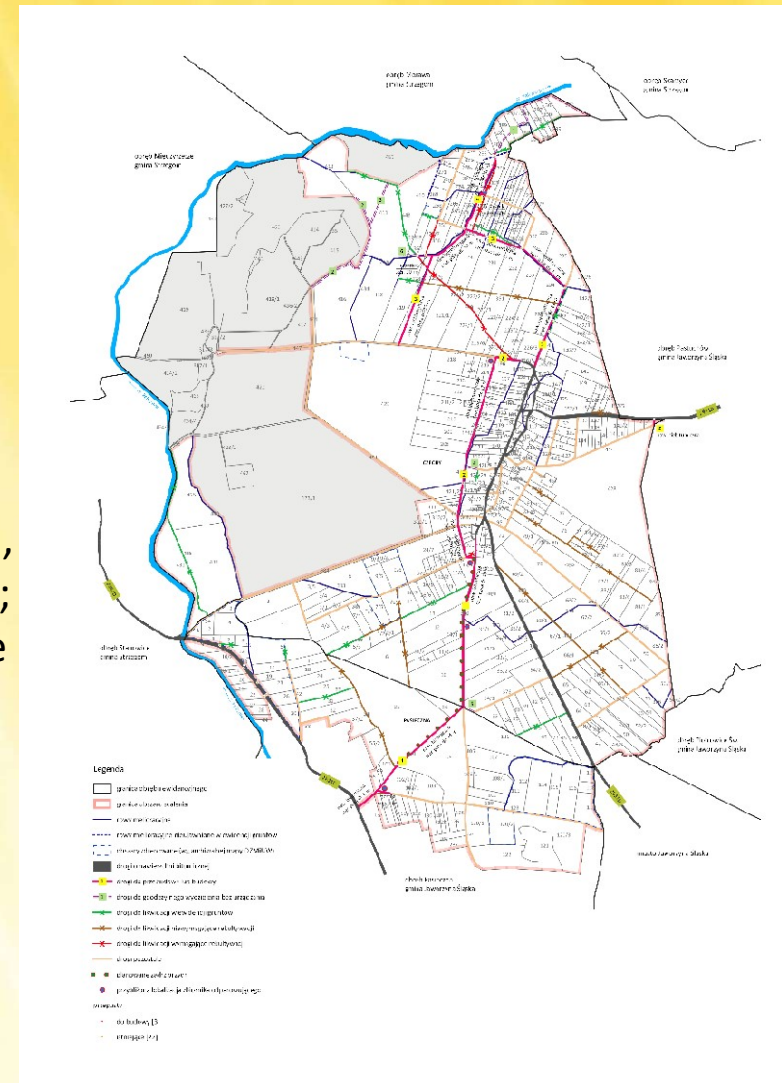


ZAŁOŻENIA DO PROJEKTU SCALENIA GRUNTÓW

Charakterystyka obszaru scalenia

- Położenie administracyjne, geograficzne i ukształtowanie terenu, uwarunkowania środowiska przyrodniczego;
- Warunki wodne, obszary objęte ochroną, obszary o znaczeniu historycznym, kulturowym i archeologicznym;
- Warunki produkcji rolnej, struktura użytkowania gruntów, bonitacja użytków rolnych, struktura władania gruntami, charakterystyka gospodarstw rolnych, struktura obszarowa gospodarstw rolnych, rozdrobnienie gruntów w gospodarstwach rolnych;
- Ustalenia dla obszaru scalenia gruntów wynikające z opracowań planistycznych.

Planowany zakres prac do projektu scalenia gruntów i zagospodarowania poscieniowego





**DOLNY
ŚLĄSK**

DOLNOŚLĄSKIE BIURO GEODEZJI I TERENÓW ROLNYCH WE WROCŁAWIU
UL. MARSZ. J. PIŁSUDSKIEGO 15/17, 50-044 WROCŁAW
WWW.DBGITR.PL



Dziękuję za uwagę



Marek Bittner

Praktyczne założenia planowania urządzeniowo-rolnego w aspekcie przygotowania obiektu do scalenia gruntów na przykładzie doświadczeń dolnośląskich

Szreniawa, 23 października 2019 r.